

Veolia Energie ČR Vás zve na

Den otevřených dveří Elektrárny Třebovice

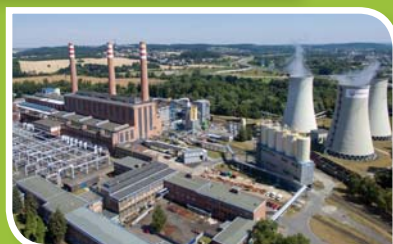
v sobotu 21. května 2016 od 9 do 16 hodin

Můžete se těšit na:

- ✓ prohlídku provozu elektrárny
- ✓ výstavu fotografií z historie a současnosti elektrárny
- ✓ prezentaci technických předmětů a modelů
- ✓ doprovodný program pro děti
- ✓ vystoupení Smokeman v akci
- ✓ více informací na:
www.veoliaenergie.cz

Adresa:

Elektrárenská ul. 5562/17
Ostrava-Třebovice



Přijďte se podívat do Elektrárny Třebovice!

Dozvíte se mnoho zajímavých informací.

Srdečně Vás zvou zaměstnanci Elektrárny Třebovice

K prohlídce provozu elektrárny doporučujeme uzavřenou obuv, kalhoty a oblečení s dlouhým rukávem. Vhodné pro děti od 5 let v doprovodu dospělých.

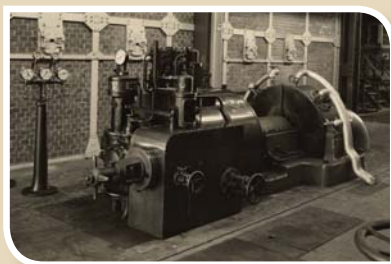
Historie Elektrárny Třebovice



- 1933 Uvedení elektrárny do provozu – kotle 3 x 65 t/h a turbogenerátory 2 x 21 MWe
- 1939 Největší elektrárna ve střední Evropě**
- 1950 Rozšíření o turbogenerátor 1 x 40 MWe
- 1954 Rozšíření o kotle 3 x 220 t/h a turbogenerátory 3 x 50 MWe
- 1960 Největší elektrárna v Československu s elektrickým výkonem 258,6 MWe**
- Zahájení dodávek tepla do Ostravy-Poruby
- 1964 Rozšíření o kotle 3 x 80 t/h a turbogenerátor 1 x 33 MWe
- 1982 Výstavba oběhové stanice pro dodávky tepla do Ostravy-Poruby a Jižního města
- 1998 Rozšíření o turbogenerátor TG15 s elektrickým výkonem 72 MWe
- 2004 Rozšíření o turbogenerátor TG16 s elektrickým výkonem 72 MWe
- 2010 Výstavba suchého odběru popílku – I. etapa
Výstavba zařízení ke snížení emisí oxidů síry a dusíku na kotlích K13 a K14
- 2014 Výstavba suchého odběru popílku – II. etapa
- 2014 - 2016 **Výstavba zařízení ke snížení oxidů síry a dusíku na kotlích K2, K3, K4 a K14**



Elektrárna Třebovice v roce 1933



Oběhové čerpadlo v roce 1933



Rozvodna 110 kV v roce 1933



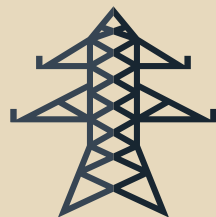
Elektrovelín v roce 1933

Současnost Elektrárny Třebovice



Základní údaje o Elektrárně Třebovice

Instalovaný parní výkon	900 t/hod.
Instalovaný tepelný výkon	764,9 MWt
Instalovaný elektrický výkon	177 MWe
Palivo	černé uhlí



- > Výroba tepla za rok 2015 činila 11 000 TJ, výroba elektřiny za rok 2015 činila 944 000 MWh.
- > Dodává teplo ve formě horké vody pro vytápění cca 100 000 domácností v lokalitách Ostrava-Poruba a Jižní Město. Dodávka tepla v roce 2015 činila 3 080 TJ.
- > Dodává teplo ve formě páry pro vytápění a technologické účely do soustavy Ostrava, Martinov a do společnosti PORFIX Ostrava a.s.



Celkový pohled na Elektrárnu Třebovice



Zauhlování



Odsíření kotle K14



Strojovna

Skupina Veolia Energie v České republice



Skupina **Veolia Energie** v České republice působí především v Moravskoslezském, Olomouckém, Středočeském a Karlovarském kraji a v hlavním městě Praze.

Veolia Energie ČR **dodává teplo přibližně do 265 000 domácností** a v kogeneraci vyrábí i elektrickou energii. Stále častěji zajišťuje dodávky chladu a dalších průmyslových komodit, jako je stlačený vzduch a dusík. Dlouhodobě provozuje zařízení pro města a obce, 120 zdravotnických zařízení včetně nemocnic, 210 průmyslových zón a 560 ostatních zařízení pro sport, vzdělávání, kulturu a volný čas.

O komfort zákazníků a obyvatel se stará 2 227 zaměstnanců. Ti pečují o několik tisíc výměňkových a předávacích stanic a uzlů a asi 850 km tepelných sítí. To je pro zajímavost asi o 250 km více než vzdálenost napříč Českou republikou z Aše do Jablunkova.

Instalovaný tepelný výkon: 3 236 MWt

Instalovaný elektrický výkon: 404 MWe

Prodej elektřiny: 3 864 000 MWh

Prodej tepla: 13 438 TJ

Prodej chladu: 389 TJ

Údaje za rok 2015

Aktuální informace o Veolii naleznete
na těchto sociálních sítích pod značkou VeoliaCZ:



www.veolia.cz

www.veoliaenergie.cz

Bezpečnostní pravidla pro návštěvníky



POVINNOSTÍ NÁVŠTĚVNÍKŮ JE:

- > Řídit se pokyny a příkazy vydanými odpovědným zaměstnancem Elektrárny Třebovice provázejícím skupinu na prohlídce (dále jen vedoucí skupiny).
- > Pohybovat se jen po vyznačených trasách nebo dle pokynu vedoucího skupiny.
- > Věnovat zvýšenou pozornost při chůzi tak, aby nedošlo k úrazu či nehodě.
- > Respektovat všechny bezpečnostní tabulky a značení.
- > Dodržovat zákaz kouření a manipulace s otevřeným plamenem.
- > Vedoucímu skupiny neprodleně oznámit každé poranění a zdravotní komplikace.
- > Řídit se pokyny vedoucího skupiny při vyhlášení mimořádného stavu (poplachu).



V PROVOZNÍCH BUDOVÁCH JSOU NÁVŠTĚVNÍCI POVINNI POUŽÍVAT:

- > ochrannou přilbu;
- > pevnou obuv (nevhodné jsou boty na podpatku či otevřená obuv);
- > oděv s dlouhými rukávy a dlouhými nohavicemi a měli by počítat s možností zašpinění, případně poškození oděvu.



NÁVŠTĚVNÍCI MAJÍ ZÁKAZ:

- > Manipulovat se zařízením.
- > Zdržovat se v kolejích a v prostorech určených pro pohyb prostředků pozemní nebo kolejové dopravy.
- > Dotýkat se konstrukcí a zařízení, která mohou způsobit poranění (části strojů, potrubí, elektrická zařízení apod.).
- > Vstupovat mimo určené prostory a do špatně osvětlených míst.
- > Samovolně se oddělovat od skupiny.
- > Donášet a pocižovat alkoholické nápoje nebo jiné návykové látky v areálu závodu.

