

## Náklady na život rostou, u tepla stagnují

Víte, kolik z rodinného rozpočtu zaplatíte za potraviny, bydlení či dopravu? Zajímalo by vás srovnání s průměrem v ČR?

**Pojďte se podívat na data Českého statistického úřadu.**

### NEJVÍCE ZA BYDLENÍ, POTRAVINY A DOPRAVU

Průměrný Čech si libuje v domácí stravě, a proto mezi základní položky rodinných rozpočtů dlouhodobě patří platby za potraviny a nealkoholické nápoje. Podle posledních zveřejněných údajů Českého statistického úřadu zaplatí každý z nás za potraviny a nealko nápoje téměř 25 tisíc korun ročně. V supermarketech či večerkách tak necháváme více než dva tisíce korun za osobu měsíčně. Jak jste na tom vy? Ušetříte, nebo naopak utratíte více?

Další výraznou položkou z rodinné kasy jsou náklady na bydlení. Podle zveřejněných dat ročně vynakládáme za bydlení, vodu, energii a paliva ještě o tisíc korun víc než za jídlo a nápoje, přesně tedy 26 253 korun za osobu a rok. Významnou položkou je dále doprava, za kterou ročně zaplatíme téměř čtrnáct tisíc korun. Rádi jezdíme také na dovolenou či chodíme do kina. Rekreační a kulturní náklady nás ročně stojí téměř dvanáct tisíc korun. Řada

Čechů si oblíbila navíc prodloužené víkendy a tímto způsobem doslova projela celou Českou republiku. Data z Českého statistického úřadu to potvrzují. Za návštěvu restaurací a ubytování průměrný Čech podle posledních údajů zaplatí dokonce sedm tisíc korun ročně.

### ZA CO DÁL UTRÁCÍME?

Za oděvy a obuv ročně zaplatíme 6428 korun. Další nezbytností našich životů jsou pak mobilní telefony. Bez nich si svůj život snad už ani nedokážeme představit. Podle oficiálních údajů za ně a poštu zaplatí každý z nás

### Cítat

**Výdaje domácnosti za dálkové teplo jsou v České republice za posledních deset let prakticky konstantní.**

PAVEL KOLÁŘ,  
VEOLIA ENERGIE ČR

VÝDAJE PRŮMĚRNÉHO ČECHA (v Kč/rok)	
Bydlení, voda, energie, paliva	26 253,-
Potraviny a nealkoholické nápoje	24 953,-
Doprava	13 896,-
Rekreační a kulturní	11 928,-
Stravování a ubytování	7 231,-
Oděvní a obuv	6 428,-
Pošta a telekomunikace	5 162,-
Alkoholické nápoje, tabák	3 671,-
Zdraví	3 261,-
Dálkové teplo	3 025,-

Zdroj: Český statistický úřad, data jsou za poslední zveřejněný rok 2016



5162 korun za rok. Možná vás překvapí, že méně vydáme za platby u lékařů a v lékárnách, konkrétně 3261 korun. A ještě o dalších dvě stě korun méně nás stojí roční náklady na teplo a teplou vodu. „Za dálkové teplo utratí průměrný Čech 3025 korun ročně,“ doplňuje Pavel Kolář ze společnosti Veolia Energie ČR. Vycházíme z průměrné obsazenosti bytu 3 osobami.

Ve spotřebě piva jsme naopak na světově špičce, skoro každý třetí z nás je navíc kuřák. Zajímá vás, kolik ročně

utratíme za alkohol a cigarety? V průměru je to 3671 korun. Podle Eurostatu na tzv. neřesti směřuje devět procent našich ročních výdajů. V tomto ohledu patří Česká republika mezi TOP 5 zemí v Evropě. To potvrzuje i fakt, že v hazardu každoročně prohrájeme 40 miliard korun. Alkohol, hazard a cigarety tak stojí průměrného Čecha 7481 korun.

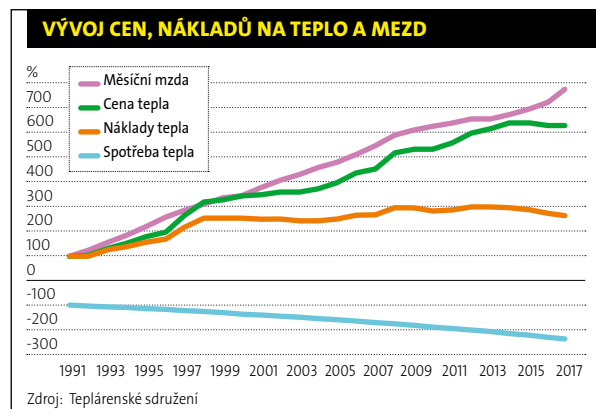
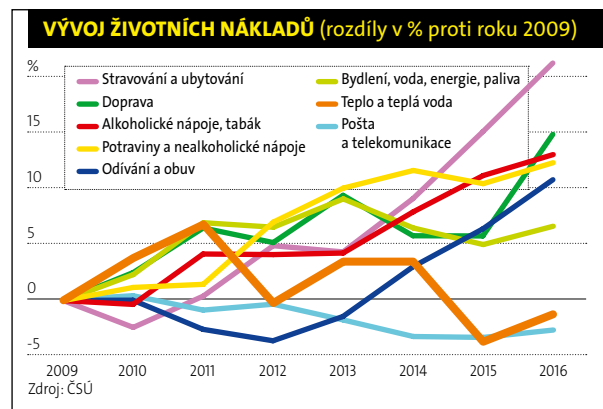
### JAKÉ NÁKLADY ROSTOU?

Výrazně více platíme dnes v první řadě za dopravu. Od roku 2009 stouply průměrné náklady za osobu o patnáct procent, tedy o 1800 korun ročně. Podle údajů Českého statistického úřadu výrazně

stouply také průměrné platby za stravování v restauracích a ubytování. Oproti roku 2009 se navýšily dokonce o rekordních 21 procent. Dnes tak zaplatíme ročně o více než 1200 korun více. Připravte si také za alkohol a tabák, kde naše výdaje vzrostly o magických 13 procent. Hluběji do kapsy musíme sáhnout při výdajích za oděvy, obuv a bydlení. Nikdo nechce platit víc, a tak logická otázka je...

### KDE UŠETŘÍME?

Ano, stále jsou položky rodinného rozpočtu, za které platíme stejně či méně. Jednou z nich je teplo a teplá voda. Podle Českého statistického úřadu zaplatil v roce 2009 průměrný Čech za teplo a teplou vodu 3063 korun ročně. Dnes zaplatíme dokonce nepatrně méně, přesně 3025 korun. „Výdaje domácností za dálkové teplo jsou v České republice za posledních deset let prakticky konstantní,“ potvrzuje Pavel Kolář ze společnosti Veolia Energie ČR. Připomeňme, že se tak děje navzdory teplotním výkyvům, kterých jsme v posledních letech svědky. Loni byl teplotně extrémní leden, letos velké mrazy uhodily naopak v únoru.



# U Veolie jsou platby domácností za teplo stabilní

**Odborníci předpokládají, že i letošní rok bude teplotně průměrný.**

Díky stabilním cenám tepla v sítích centrálního zásobování lze tedy očekávat, že platby zákazníků budou i v příštím roce obdobné jako letos.

## ROK 2017 I 2016 TEPLIŠNĚ V PRŮMĚRU

Do konce dubna proběhlo v rámci bytových družstev a SVJ rozúčtování tepla za rok 2017. Pojdme si jej tedy z hlediska teplotního vývoje připomenout.

Loňský rok byl v podstatě velmi podobný roku předešlému, tedy lehounce teplotně podprůměrný. Přejít do období jara a podzimu opět téměř vymizela a ze zimního počasí jsme velmi rychle přešli do téměř letního a z letního pak do začínající zimy. Teplotně zajímavý byl i první kvartál letošního roku. Počátkem roku totiž nastalo doslova březnové počasí a naopak



Loňský rok byl v podstatě velmi podobný roku předešlému, tedy lehounce teplotně podprůměrný.

### Citát

**Letošní zima byla v celkovém součtu teplotně podobná té loňské a žádné extra výkyvy nemáme důvod očekávat ani v závěru roku.**

března se teplotně blížil lednu. Lidé s centrálním zásobováním teplem si však žádné starosti dělat nemuseli. Tepelný komfort byl zajištěn bez ohledu na výkyvy počasí.

### TEPLIŠNĚ PŘEDPOVĚĎ PRO LETOŠNÍ ROK?

„Letošní zima byla v celkovém součtu teplotně podobná té

loňské a žádné extra výkyvy nemáme důvod očekávat ani v závěru roku,“ dodává Pavel Kolář ze společnosti Veolia Energie ČR. „Dle dostupných informací by měl být tedy i letošek velmi blízko průměru a vzhledem ke stabilním cenám tepla očekáváme, že platby za teplo budou v letošním roce obdobné jako loni,“ upřesňuje Pavel Kolář.

### VEOLIA ENERGIE PRAHA

- je novým dodavatelem tepla na levém břehu Vltavy, od 1. června 2016 převzala společnost Pražská teplotní LPZ
- dodává teplo do 55 tisíc domácností, firem a dalších nebytových objektů v oblastech: Barrandov, Juliska, Lužiny, Nové Butovice, Dědina, Komořany, Rohožník, Řepy, Stodůlky, Velká Ohrada, Zbraslav, Červený Vrch, Petřiny, Rašovice, Salomoun-Košíře
- v Praze provozuje dva centrální tepelné zdroje: Veleslavín a Juliska, 28 plynových kotelen a 128 kotlů
- je členem skupiny Veolia Energie ČR

Zákazníci sítě centrálního zásobování teplem společnosti Veolia Energie ČR tedy mohou počítat s tím, že vyúčtování tepla, které obdrží za rok, by mělo být ve většině případů velmi podobné tomu letošnímu. Náklady domácností na teplo budou v sítích centrálního zásobování teplem i nadále stabilní.

## Inteligentním měřičům patří budoucnost

**Veolia Energie ČR nově instaluje moderní inteligentní měřicí přístroje, které umožní 24 hodin denně na dálku kontrolovat spolehlivost a bezpečnost dodávek tepla zákazníkům.**

V Praze a Ostravě během letošního roku nainstaluje společnost zhruba tisíc inteligentních měřicích přístrojů, které budou připojeny do sítě NB-IoT (Narrow Band – Internet of Things).

Partnerem projektu se stala společnost Vodafone, která poskytla nejlepší kvalitu signálu uvnitř budov i v podzemních prostorech, kde jsou měřicí přístroje nejčastěji umístěny. Vysoká dostupnost a bezpečné licencované spektrum tak zaručují nejvyšší kvalitu služby na českém trhu.

Internet věcí využívá stále více komerčních firem. „Začlenění technologie internetu věcí do našich dispečerských systémů přispěje ke zkvalitnění našich služeb, ke zefektivnění řízení dodávek a spotřeby energií. Z měřicích přístrojů lze odečítat data, upravovat jejich parametry na dálku a mít tak detailní přehled o stavu teplotní sítě. To umožní prakticky okamžitě reagovat na případné výpadky,“ vysvětlil Marcel Vrátný, technický ředitel společnosti Veolia Energie ČR.

Chytré měřicí zařízení je čistě bateriové a po dobu 4letého ověřovacího cyklu je prakticky bezúdržbové. Dosud probíhaly odečty na měřicích jednou za měsíc, nově

### Citát

**Začlenění technologie internetu věcí do našich dispečerských systémů přispěje ke zkvalitnění našich služeb, ke zefektivnění řízení dodávek a spotřeby energií.**

budou data k dispozici každou hodinu.

„Chytrá měřidla budeme instalovat postupně na tisíci místech tak, jak bude docházet životnost stávajícím



Dosud probíhaly odečty na měřicích jednou za měsíc, nově budou k dispozici každou hodinu.

přístrojům. Vzhledem k tomu, že informační technologie jsou rok od roku cenově dostupnější, pořizovací náklady budou nižší než u dosavadních měřicích přístrojů. Vy-

hledově předpokládáme, že bychom inteligentní přístroje mohli také pro měření dodávek vody a elektřiny,“ doplnil Jiří Klimša, projektový manažer skupiny Veolia.

# Národní divadlo slaví 150 let od položení základního kamene

Jak slaví Národní divadlo výročí položení základního kamene a výročí české státnosti? Jaké novinky má na repertoáru a proč je ředitel divadla také stavebním polírem, jsme si povídali s **Tomášem Staňkem**, tiskovým mluvčím Národního divadla.

## Historický význam Národního divadla je jasný. Jak slaví letošní výročí?

Letos v květnu slavíme 150 let od položení základního kamene Národního divadla. U expozice kamenů v podzemí divadla jsme připravili multimediální aplikaci, která představuje původ základních kamenů a jejich cestu do Prahy. V průběhu roku si připomeneme 200 let od narození Františka Ladislava Riegra. V dramaturgickém plánu se objeví i připomínka 200 let od „nalezení“ druhého z podvržených Rukopisů. Účastníme se také oslav výročí naší státnosti. V den říjnového státního svátku plánujeme videomapping na historickou budovu Národního divadla. Tematicky bude reflektovat důležité milníky našeho divadla včetně slavného požáru.



Manon Lescaut v režijním zpracování Daniela Špinara zaujala kritiky i diváky.

## Jaká představení patřila v posledních letech k nejnavštěvovanějším?

V minulé sezoně naše divadla navštívilo více než půl milionu diváků. Na některé inscenace se vstupenky kupují s velkým předstihem. Například na Audienci u královny s Ivou Janžurovou, balet Louskáček nebo operu Carmen. Většinu vstupenek prodáváme přes internet, i tak se na začátku měsíce v naší pokladně tvoří fronty.

## Výstavu Křištofa Kintery v Rudolfinu zhlédlo 160 tisíc ná-

## vštěvníků. Je něco takového možné i ve vašem oboru? Jak pracujete s novým publikem?

Stejně jako Rudolfinum realizujeme popularizační programy. V těch našich pod značkou ND+ pracujeme například na mobilních aplikacích, které zábavnou formou představí náš interiér a jeho slavnostní výzdobu. Velmi oblíbená jsou krátká videa, která natáčíme pro sociální sítě v zákulisí. Pořádáme dramaturgické úvody, besedy s tvůrci, dny otevřených dveří, oblíbě veřejnosti se těší openairové programy na náměstí Václava Havla mezi budovou Národního divadla a Nové scény.

## Přemýšleli jste o živých projekcích na piazzettě?

Na podzim jsme na náměstí Václava Havla živě přenášeli reprízu inscenace Don Giovanni, kterou exkluzivně dirigoval Plácido Domingo ve Stavovském divadle. Bohužel ten den ale hodně přišlo. K výročí republiky ale plánujeme další akci. Obdobným způsobem budeme na piazzettu přenášet slavnostní uvedení opery Libuše.

## Jaké novinky chystáte v sezoně 2018/19?

Na příští sezonu plánujeme celkem 20 premiér. Ještě do konce této sezony se příznivci režiséra Daniela Špinara

mohou těšit na představení Vítejte v Thébách s Davidem Matáskem v jedné z hlavních rolí. V červnu nás pak čeká Verdiho Nabucco v režijním podání slavného tenoristy José Cura. A na podzim premiérově uvedeme komponovaný večer Kylián, který je poutou českému choreografovi a ikoně světového tance Jiřímu Kyliánovi.

## Cítát

**V minulé sezoně naše divadla navštívilo více než půl milionu diváků. Na některé inscenace se vstupenky kupují s velkým předstihem.**

## Velmi diskutovaným tématem je vhodné oblečení k návštěvě divadla. Jak se k tomu stavíte?

Na sociální sítě se nedávno objevila fotka turisty v kraťasech v hledišti Národního divadla. Líbí se mi, co říká o společenském oděvu odborník na etiketu pan Ladislav Špaček: nevhodně oblečení lidé se sami ochuzují o zážitek. Pokud si oblečete slavnostní oděv, jdete na dobrou večeri, navštívíte divadelní představení a potom zajdete ještě na skleničku,

zážitek z večera může být mnohem bohatší.

## Národní divadlo je také stavitel, ředitel divadla prof. Jan Burian, je často vidět s ochrannou helmou na stavbě...

Náš pan ředitel musí být tak trochu i stavebním polírem (smích). Dokončujeme rekonstrukci zadního traktu areálu Anenského kláštera v Liliové ulici, kde vzniká zázemí souboru Činohry. Běží generální rekonstrukce Státní opery. Plánujeme rekonstrukci Nové scény a Provozni budovy B-Themosu. Rekonstruovat budeme podzemní parking pod náměstím Václava Havla.

## Jakým způsobem optimalizujete nákupy energie?

Nákup elektrické energie řešíme centrálně. Ministerstvo kultury pro nás jednou ročně vybírá partnera prostřednictvím elektronické komoditní burzy. Vzhledem k velkému objemu je pak výsledná cena výhodnější...

## Kdo vyhrál poslední výběrové řízení a jak jste se spoluprací spokojeni?

Od počátku roku je novým dodavatelem elektrické energie pro Národní divadlo skupina Veolia. Změna proběhla naprosto bez problémů a s dohodou spoluprací jsme spokojeni.



Skvělé hodnocení získala i Špinarova Pýcha a předsudek.

# Jak vzniká street art na Evropské?

Pokud jste v posledních dnech jeli Evropskou ulicí směrem do centra, určitě jste si všimli velkoformátové malby na stěně kotelny Dědina společnosti Veolia Energie Praha. S autorem **Dimitrijem Proškinem alias Chemisem**, jsme si povídali, zatímco malba vznikala.

## PÁTEK 6. DUBNA

### Prozradte, co na stěně kotelny Dědina vzniká?

Při přípravě návrhu jsem měl volné ruce. Chtěl jsem znázornit koloběh energie, proto má dívka v ruce přesýpací hodiny. Podobné je to i s energií. Když světlo zhasne, je třeba jej pomocí energie znovu rozsvítit. Energií můžeme získat i z přírody, proto je v pozadí dívka květ.



Na Beránku, Praha

### Jak dlouho bude trvat realizace?

Návrh je vždycky nejtěžší, v tomto případě jsem na něj potřeboval dva měsíce. Chtěl jsem znázornit určitou myšlenku a najít správné symboly. Ale pravda je, že umění nemusí být vždycky jednoznačně pochopitelné. Spíš jde o to zaujmout a umožnit lidem hledat významy. Zpracování na papír je pak už poměrně rychlá záležitost, třetího dubna bylo postavené lešení a mohl jsem začít.

### Jak jste převáděl kresbu z papíru na tak velkou plochu?

Nepoužívám žádné techniky a oddřu si to. Udělám na stěnu náčrt, sejdu dolů, vidím, co je špatně, vylezu nahoru a opravím to.

### Kolikrát jste takto vylezl nahoru a dolů?

Nevím, ale stejně se potřebuju hýbat. *(Smích.)* Je dobré, že jsme nikam nespěchali a měl jsem dost času udělat to tak, jak mě to baví.



Chemis

### Jak dlouho se malbě věnujete?

Už šestnáct let. Víc věcí jsem dělal v zahraničí než tady. Častokrát jsem maloval v Izraeli. Jedna malba se dostala i do New York Times. Podařilo se mi malovat i v Síni slávy nebo třeba na Tahiti, Arubě a Guadalupe. Dost toho můžete vidět na webu chemisland.com. V Čechách jsem pak namaloval portrét prezidenta Havla dva dny potom, co umřel. To se objevilo v českých i zahraničních médiích. Moje věci jste mohli vidět i na zdi Na Beránku v Modřanech.

### Zpracování vaší malby je neuvěřitelné. Máte uměleckou školu?

Ne, jsem samouk, studoval jsem cestovní ruch.

### Malujete i obrazy?

Plátna dělám výjimečně tak dvakrát třikrát do roka. Možná na to přijde jednou čas, třeba až mi nebudou sloužit kolena. *(Smích.)* Pro mne je to něco jako kancelářská práce. Mnohem radši jsem zatím venku, kde výsledek může vidět výrazně více lidí.

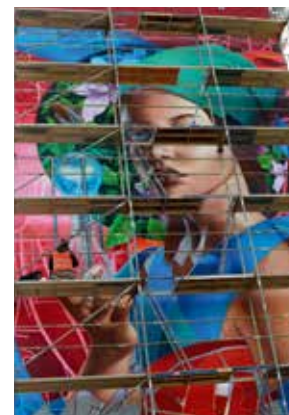
## PÁTEK 20. DUBNA

### Jak to pokračuje?

Už jsem skoro hotov. Ještě potřebuju den dva na dokončení. Ve čtvrtek budeme sundávat lešení.

### Bylo něco jinak, než jste předpokládal?

Ano, něco jsem barevně upravil. Nakonec jsem přidal



Malbu můžete vidět na Evropské ve směru do centra.

## ČTVRTEK 26. DUBNA

### Lešení je pryč. Jaký máte pocit?

Přijel jsem a lešení už bylo sundané, takže jsem si zažil tak trochu wow efekt. Jsem rád, že je to hotové. Jsem spokojený...



V roce 2015 maloval Chemis na Tahiti.