

energie pro vás

Do ekologizace jsme investovali za dva roky dvě miliardy korun

Nejen o tom, jak si vybrat svého dodavatele tepla, ale také o novinkách v oboru a ekologickém zaměření společnosti jsme si povídali s **Ing. Josefem Novákem**, generálním ředitelem Veolia Energie ČR.

Teplota v posledních týdnech již opakovaně klesla pod bod mrazu, a tak není pochyb o tom, že hlavní topná sezona je tady..

Pane řediteli, rok 2016 se blíží ke svému konci, jak byste ho zhodnotil z pohledu svoji firmy? Byl rok 2016 pro Veolia Energii úspěšným rokem?

Každý rok je pro firmu něčím výjimečným. Rok 2016 byl rokem, kdy se podařilo dokončit naši akvizici v Praze, kde jsme se stali významným dodavatelem tepla v levobřežní části Prahy. Daří se rovněž plnit harmonogram ekologizace našich tepláren, a to nejen ve výstavbě technologií, ale i v optimalizaci provozu těchto nových zařízení a získávání nezbytných provozních zkušeností. Úspěšnost roku lze objektivně posoudit měřitelnými parametry, tj. plněním cílů, které jsou zachyceny v rozpočtu společnosti. Nyní se nacházíme před koncem roku a máme před sebou ještě řadu dní, které mohou mít významný vliv na plnění hospo-



dářských výsledků, a s ohledem na závislost našeho odvětví na vývoji venkovních teplot je třeba s konečným hodnocením letošního roku vyčkat.

Teplárenství má řadu problémů, například s palivovými zdroji a jejich cenami a s podporovnými substituty. Jak se s tím vyrovnáváte?

Situaci s palivy na trhu neustále sledujeme. Jelikož naše společnost spotřebovává zejména černé uhlí, dále hnědé uhlí, plyn a v neposlední řadě biomasu, je nezbytné pro naše zdroje zajistit dostatek těchto paliv v čase a za přijatelných cenových podmí-

” Rok 2016 byl rokem, kdy se podařilo dokončit naši akvizici v Praze, kde jsme se stali významným dodavatelem tepla v levobřežní části Prahy.

nek. Naší snahou je spolupracovat s více dodavateli paliva, pokud to umožňuje kvalita paliva. Tím vzrůstá spolehlivost jeho dodávky a diverzifikujeme tím také riziko případného výpadku jednoho dodavatele.

Ekologické požadavky stále přitvrzují a z EU přicházejí stále nové balíčky nařízení, které

musíme zapracovat do našich zákonů. Nemůže to znamenat konec tradičního teplárenství?

Co se týká ekologických limitů a opatření vztahujících se na naše zdroje, můžeme uvést, že již od roku 2010 jsme přijali řadu opatření a kroků vedoucích ke snížení produkce emisí z našich tepláren.

Pokračování na str. 2 >

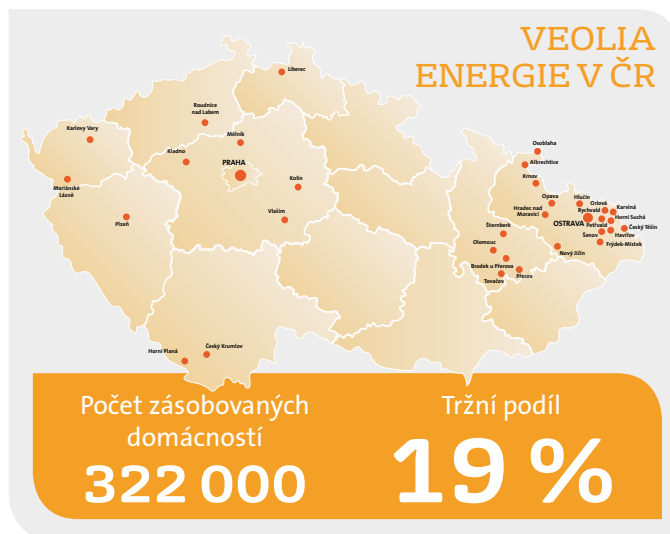
Do ekologizace jsme investovali...

▷ Dokončení ze str. 1

Vybudovali jsme odsiřovací jednotky v Teplárně Karviná a Elektrárně Třebovice. Máme připravený program i pro naše další teplárny, abychom byli v souladu s legislativou. Do ekologizace jsme v minulých dvou letech investovali téměř dvě miliardy korun a další investice byly už zahájeny. Tradiční teplárenství v sobě spojuje společnou výrobu tepla a elektřiny s vysokou účinností využití tepla obsaženého v palivu. Samotný centrální rozvod tepla pak umožňuje využívání i obnovitelných zdrojů tepla pracujících do soustavy nebo zdrojů, které využívají obnovitelné i neobnovitelné zdroje. S ohledem na tyto přednosti a ekologické aspekty má tradiční teplárenství své místo na trhu s energiemi.

V Moravskoslezském kraji vlastníte velké uhelné elektrárny a teplárny. V jakém stadiu je jejich modernizace z hlediska emisí?

Modernizace našich uhelných elektráren a tepláren je připravována a prováděna v souladu s podmínkami evropské a české legislativy. Zaměřujeme se na snižování emisí kyslíčnanu siřičitého, oxidů dusíku a tuhých znečišťujících látek. V Elektrárně Třebovice je dokončena etapa ETB I, blok kotle K 14 a bloky K 12 a K 13 budou dokončené před rokem 2023. Teplárna Karviná má dokončené odsiřování, denitrifikaci a do roku 2020 je plánováno dokončení všech ekologických opatření. Další teplárny například Přerov, Přívoz, Kolín budou dokončené dle požadavků legislativy do roku 2023.



Co byste doporučil zákazníkům, kteří uvažují o změně způsobu vytápění? Má smysl opouštět systémy dálkového vytápění, které mají v Česku významnou a velmi pozitivní tradici?

Pokud zákazník uvažuje o změně způsobu vytápění, je vhodné, aby si správně vyhodnotil veškeré důvody, které ho k tomuto rozhodnutí vedou. Je třeba při-

” Do našeho portfolia zákazníků přibylo 55 tisíc nových domácností.

hlédnout mimo jiné k životnosti daného technického řešení, jeho údržbě, spolehlivosti a pokrytí celého rozsahu potřeby tepla příslušného objektu, zdali není potřeba další záložní či dodatečně špičkové zařízení. Důležitá je i stabilita ceny tepla či primárního paliva v čase, protože způsob vytápění je obvykle dlouhodobou záležitostí.

Vaše zatím poslední akvizice se odehrála v Praze. Které části Prahy se nová akvizice týkala?

Od 1. června, po schválení antimonopolním úřadem, jsme převzali lokální soustavu zásobování teplem na levém břehu řeky Vltavy kromě Letné a Holešovic, které nadále vytápí Pražská teplárenská. Veolia

procent zákazníků představuje komunální a terciární sféra, zbylých třiašedesát procent připadá na domácnosti. Celkově zde dodáváme asi 1 900 TJ tepla ročně.

Budete kupovat další teplárny?

Situaci na trhu neustále sledujeme. Pokud se naskytne nabídka či možnost na rozšíření našeho portfolia tepláren, určitě ji prozkoumáme a posoudíme. Rozvoj naší hlavní aktivity je stálou součástí našeho programu.


Co soudíte o problému spaloven odpadu? Zaměříte se v budoucnu i na tento zdroj energie?

Možná je vhodnější otázka o problému využívání odpadů jako druhotných zdrojů, neboť spalovna odpadů je až následný krok daného řešení. V současné době se významně diskutuje otázka využití odpadů v rámci jejich třídění a následné recyklace s cílem omezit stávající skládkování odpadů k roku 2024. Co se týká energetického využití odpadů, spatřujeme v této oblasti určitou logiku, a to v substituci tradiční fosilních paliv neobnovitelných zdrojů zdroji obnovitelnými, kde by mohla být využita vhodná skupina alternativních paliv, jejichž zdrojem by mohly být právě odpady, při využití existujících teplárenských soustav rozvodů tepelné energie. Téma energetického využívání či zhodnocování alternativních paliv je posuzováno s ohledem na budoucí vývoj našich lokalit v kontextu vývoje legislativy a budoucích energetických potřeb konkrétní lokality. ○

JSME VÁM BLÍŽE

V případě požadavků týkajících se tepla, teplé vody či jiných dotazů prosím využijte naši bezplatnou nonstop linku 800 800 860.

Služba pro zákazníky D-line slouží k zadávání nejrůznějších požadavků (žádosti o zásah, technické nebo fakturační dotazy atd.), přehledu o jejich vyřízení (termín přijetí a vyřízení požadavku, případně informace o provedení zásahu), sledování spotřeb, nahlížení či stahování dokumentů, například faktur. Aplikace D-line je přístupná oprávněným osobám zákazníka na základě přiděleného uživatelského jména a hesla.

 www.facebook.com/VeoliaCZ

 www.twitter.com/VeoliaCZ

 www.linkedin.com/company/veoliacz

www.veolia.cz
www.vecr.cz



Zemní plyn a jeho budoucnost

Co všechno má vliv na vývoj cen zemního plynu? O tom jsme si povídali s **Ing. Janem Vondrášem**, jednatelem poradenské, informační a konzultantské společnosti Invicta BOHEMICA.

Nezbytným předpokladem pro správné rozhodnutí je dostatek relevantních informací. Jak tedy vidí budoucnost zemního plynu odborníci?

Topná sezona je v plném proudu a každého jistě zajímá, jaké palivo bude i v následujících letech nejvýhodnější a nejlépe dostupné.

To, co platilo v minulých letech, platí i nadále. Mezi hlavní způsoby vytápění v ČR patří centrální zásobování teplem (CZT), vyrobeného spalováním hnědého či černého uhlí, případně na bázi zemního plynu, a v některých lokalitách energetické biomasy. Kromě dálkového topení máme nejrozličnější formy vytápění rodinných domků, v poslední době hrají významnou roli i obnovitelné zdroje. Za nejvýhodnější pokládám především zdroje vlastní, ty, které máme v České republice k dispozici. V městských aglomeracích jsou to systémy CZT, zpravidla tedy hnědouhelné, v menší míře černouhelné teplárny a částečně i plynové teplárny a výtopy. Co se týká menších lokalit, časté jsou zde zdroje na lokální paliva, tzn. dřevo, hnědé uhlí, peletky nebo jiné obnovitelné zdroje jako například teplo z místních bioplynových stanic.

Jak se vlastně ceny elektřiny a plynu, tedy dvou zdrojů, které jsou využívány k výrobě tepla, tvoří?

Kdybychom to úplně zjednodušili, můžeme říci, že v podstatě má jejich cena dvě základní složky. Je to tedy cena komodity, tzn. suroviny samotné, a cena, kterou určuje Energetický



regulační úřad. V té regulované části jsou zahrnuty distribuční a přenosové či tranzitní poplatky, poplatky operátorovi trhu aj. U elektřiny, dodávané domácnostem, je to tak, že komodita (silová elektřina) tvoří méně než polovinu ceny, druhou pak tvoří část regulovaná. U zemního plynu je regulovaná složka méně významná, tvoří zhruba čtvrtinu. V tom ale spočívá určité riziko. Pokud by nebyly dostatečně využívány existující tranzitní

”



U zemního plynu je regulovaná složka méně významná, tvoří zhruba čtvrtinu. V tom ale spočívá určité riziko.

sítě v ČR a skončily by tranzitní smlouvy, které mají nyní platnost pouze do roku 2018, s velkou pravděpodobností by to znamenalo, že regulovaná složka ceny plynu vzroste, a to se adekvátně promítne do konečné ceny pro odběratele.

Zemní plyn je hodně oblíbený u malých spotřebitelů, při vytápění rodinných domků a podobně. Čím dál tím častěji se využívá i v kotelnách, které vytápějí například sídliště. Jaká je perspektiva zásobování ČR zemním plynem, když to není naše domácí surovina?

Zemní plyn je z naprosté většiny do ČR dovážen. Jen malé množství se vytěží v rámci Moravských naftových dolů v Hodoníně. Závislost na dovozu je tedy jeho nevýhodou, tato komodita podléhá globálním vlivům, které nemůžeme u nás zásadně ovlivnit. Co se současné situace týče, tak je zemní plyn už delší dobu poměrně levný, i když v posledních dvou měsících cena stoupla. Musíme ale vědět, že na konečnou cenu plynu pro spotřebitele má vliv i cena distribučních a tranzitních služeb. Právě tyto služby by v budoucnu mohly hodně ovlivnit konečnou cenu v souvislosti s tím, jak bude nadále využívána kapacita tranzitních sítí, které přes Českou republiku vedou. Na toto téma

se již objevilo i několik článků v celostátních médiích.

Jestli jsem to tedy správně pochopil, tak na konečnou cenu plynu pro odběratele může mít vliv i to, kudy bude probíhat tranzit plynu, přes které státy a podobně?

Ano, to by mohl být opravdu problém. Tranzitní soustava, kterou máme, má velkou kapacitu, je silná, ale to samozřejmě znamená, že náklady na její provoz jsou poměrně velké. Dnes tímto potrubím prochází okolo 50 miliard kubiků plynu ročně. Pokud by tyto kontrakty do budoucna směřovaly jinou cestou, jinými plynovody mimo území ČR, pak by se na těchto provozních nákladech museli podstatně víc podílet čeští zákazníci. Určitě bychom to pocítili na růstu tranzitních a distribučních poplatků a mohlo by se to projevit i dost výrazně v konečné ceně.

Existuje pro současného odběratele nějaký recept, jak se zachovat, aby dopad změny cen byl co nejmenší?

Poměrně jednoduché je zajistit, aby měl k dispozici ještě jiný, paralelní zdroj vytápění. To znamená mít vedle současného paliva, tedy zemního plynu, ještě jiný zdroj, například na dřevo, nebo připojení na centrální zásobování teplem. ○

Kde se rodí lidští delfínci? V Olomouci!

Děti se pod vedením zkušených pracovníků z OLTERM & TD Olomouc ze skupiny Veolia Energie učily mít z vody zdravý respekt, ale nebát se plavat. Jak prázdninová akce probíhala, jsme se zeptali **Bc. Kristýny Sovadinové**, cvičitelky.

Během letošního léta se delfínků „vylíhla“ díky obětavé práci v rámci Školičky plavání celá řádka.

Jak jsou na tom dnes děti s plaváním?

Obecně bych řekla, že se celková pohybová obratnost dětí zhoršila, a tak i k nám do Aquacentra Delfínek v Olomouci přichází mnoho dětí školního věku, které jsou „nepolíbené vodou“. Na druhou stranu nabízíme širokou

škálu aktivit pro děti od kojeneckého a batolecího věku až po děti školou povinné, díky čemuž jsou „naše“ děti velmi šikovné, obratné a mnohé z nich již ve 4 letech vykazují velmi slušné základy plavání. V praxi to například znamená, že jsou schopné po skoku do vody samostatně doplavat k okraji bazénu či se otočit na záda. Řekla bych, že velká část dětí navštěvujících pravidelně naše kurzy plavání disponuje v tomto věku základními dovednostmi tak, aby v případě nouze byly schopny vlastní sebezáchrany.

Jakou nejčastější chybu dělají rodiče při výuce plavání svých dětí?

Spousta rodičů umí se svými dětmi ve vodě i mimo pracovat velmi dobře. Hezky je motivují, odměňují, chválí a celkově se řídí heslem: „Škola hrou“. Na druhou stranu nedůslednost či lhostejnost rodičů k pravidlům ve výuce plavání je podle mě velmi častý problém mnoha dospělých, a tak často lektorka musí ukáznit nejprve rodiče a poté děti, protože i během hry musí platit určitá pravidla, a to jak pro děti, tak i pro dospělé, aby měla činnost smysl.

Aquacentrum Delfínek v Olomouci letos již druhým rokem v letním období otevřel „prázdninovou plaveckou školičku pro děti od 4 do 7 let“. Jakou jste, během letního projektu, dostali od dětí nejpěknější zpětnou vazbu?

„Maminko, prosím tě, já bych chtěl hrozně moc chodit plavat, protože to plavání bylo tak super. Můžu chodit ještě další týden do školičky?“ K tomu si myslím není už co dodat.

Co vás osobně na prázdninové plavecké školičce nejvíce potěšilo?



Prázdninovou plaveckou školičku OLTERM & TD Olomouc si užívají nejen děti, ale také jejich rodiče.

Zápisy do nových kurzů

Nejbližší základní kurzy plavání kojenců a batolat pro začátečníky od 6. měsíce věku budou v termínech:

- 3. 1. – 28. 3. 2017, celkem 13 lekcí vždy v ÚT, info schůzka 2. 1. ve 13 hodin, časy lekcí: 8.00–10.00
- 5. 1. – 30. 3. 2017, celkem 13 lekcí vždy ve ČT, info schůzka 4. 1. ve 13 hod, časy lekcí: 12.00–14.00

Zápis do pořadníků jednotlivých kurzů je možný na recepci Delfínka, při zápisu se platí záloha 200 Kč.

Plavecký stadion, Legionářská 1090/11, 779 00 Olomouc

Informace o plavání:

recepcie: tel. 585 427 208, 585 427 181 v provozní době

OLTERM & TD Olomouc, a. s., je společný podnik společnosti Veolia Energie ČR, a. s. (66 %), a Statutárního města Olomouc (34 %). Společnost je především výrobcem a dodavatelem tepelné energie pro byty, školská zařízení, terciární a komerční sféru. Dále zajišťuje provoz Plaveckého stadionu Olomouc a provoz Aquacentra Delfínek.

Společnost působí zejména na území Statutárního města Olomouc, tepelné zdroje provozuje také v přílehlých obcích a ve městech Šternberk a Prostějov.

Mě osobně nejvíce potěšilo nadšení dětí, které přišly do Aquacentra Delfínek na letní plaveckou školu jako nově příchozí klienti a mnoho z nich mělo velmi slabé plavecké dovednosti, ale na konci týdne přeplavaly samostatně šířku našeho bazénu. Po týdnu intenzivního plavání udělaly všechny děti velký pokrok. Nejvíce nás všechny ale potěšilo, že se děti přihlásily do pokračovacích plaveckých kurzů během následujícího školního roku a v plavání chtějí u nás pokračovat.

Kdy je podle vás ideální začít s výukou plavání u dítěte? A kdy je pozdě?

Kojenecké plavání přináší mnohá pozitiva pro správný vývoj dítěte, ale neznamená to, že pokud nebudou rodiče se svým kojencem či batoletem docházet na plavání, bude to mít nějaký špatný dopad na rozvoj plaveckých dovedností v budoucnu. S kojeneckým a batolecím plaváním lze začít ve specializovaných zařízeních, jako je například Aquacentrum Delfínek, od 3. měsíce věku dítěte

”

Spousta rodičů umí se svými dětmi ve vodě i mimo pracovat velmi dobře.

(individuální plavání), do bazénu pak mohou děti od 6. měsíce věku. Ve věku kolem 3 let dítěte už je do lekcí zařazováno hodně prvků, které přímo souvisí s nácvikem plaveckých dovedností, ve 4 letech už mluvíme o plaveckém výcviku jako takovém. Obecně lze tedy doporučit zahájit plavecký výcvik nejpozději v mladším předškolním věku, začít je ale možné kdykoliv.

V případě, že dítě nastoupí do základní školy a nemá povědomí o tom, jak se má ve vodě pohybovat, a je ve stresu při představě kontaktu s vodou, je pak v tomto věku plavecká výuka zdlouhavější a adaptace na vodní prostředí může být pro dítě více stresující. ○

Není topič jako topič

Představíte si topiče Antonína z Balady o očích topičových nebo intelektuála dohnaného režimem k této práci?

Dnešní profesi topiče nám představil **Stanislav Pyš**, topič-operátor v ostravské Elektrárně Třebovice, která patří do skupiny Veolia Energie.

Tvrzení, že i mistr tesař se někdy utne, platí i pro českou Wikipedii, která profesi topiče popisuje mimo jiné takto: „Výkon tohoto povolání zpravidla nevyžaduje žádné zvláštní vzdělání, postačí jen zaučení, proto za komunistického režimu jako topiči často pracovali disidenti, kteří nesměli vykonávat kvalifikovanější zaměstnání.“

Je tomu skutečně tak?

(Smích.) Určitě ne, to už dnes opravdu neplatí.

Co profese topiče-operátora tedy obnáší?

Topič musí mít velmi náročné státní zkoušky, na které se připravujete mnoho měsíců a které je třeba pravidelně každých pět let obnovovat. Musíme proto detailně znát zařízení, které obsluhujeme, i veškerou legislativu i normy a další nařízení EU ohledně provozu parních kotlů a dalších zařízení. A protože je všechno automatizováno, je nutná i znalost práce s počítačem. Takže se učím opravdu hodně a vlastně kontinuálně.

Jak jste se ke své profesi dostal?

Odpověď je jednoduchá. Jsme energetická rodina. V oboru pracovala maminka, tatka i bratr.

Jak vypadá „velín“ třebovické elektrárny?

Je stále v nepřetržitém směnném provozu plný lidí obsluhujících na

počítačích turbíny a kotle, plus teď pracoviště odsíření vybudované relativně nedávno v souvislosti s ekologizací naší elektrárny. Máme celkem osm zařízení, a pokud jedeme ve špičce, je ve službě osm obsluh a dvě obchůzky pro práci v terénu. Na směně je mistr, můj přímý nadřízený a vrchní topič.

Co byste doporučil teenagerům, kteří se při výběru povolání inspirojí například naším rozhovorem a rozhodnou se stát se topičem?

Maturita se dnes považuje za základ, stejně jako jazyková vybavenost. Pak se bude nepochybně

hodit znalost práce s počítači a velká chuť se učit. Jinak topič se prakticky „vyrobí“ tady v Elektrárně Třebovice na místě tak, že se naučí konkrétní schémata, detailně se seznámí se zařízením a zjistí, jak se chovat v konkrétních situacích. Dřív než za půl až tři čtvrtě roku se to ale nestihne. Já mám stavební průmyslovku, kreslit umím, ale než jsem si uložil do hlavy přesná schémata kotlů a dalších zařízení a pochopil, jak cirkuluje voda, vzduch, pára, spaliny, tak to trvalo. Až to zvládnete, jste připravený na státní zkoušky pod dozorem inspektora. ○



„Topič musí mít velmi náročné státní zkoušky, na které se připravujete mnoho měsíců,“ vysvětluje Stanislav Pyš, topič-operátor v ostravské Elektrárně Třebovice.

Balada o očích topičových

úryvek z básně Jiřího Wolкера...

„Antoníne, topiči elektrárenský,
do kotle přilož!“

Antonín dnes,
jak před lety dvaceti pěti,
železnou lopatou otvírá pec,
plameny rudé ztad syčí
a letí,
ohnivá výheň a mládenec.

Antonín rukama,
jež nad oheň ztuhly,
přikládá plnou lopatu uhlí,
a že jen z člověka světlo
se rodí,
tak za uhlím vždycky kus očí
svých hodí
a oči ty jasné a modré
jak květiny
v praměncích drátů
nad městem plují,
v kavárnách, v divadlech,
nejraděj nad stolem rodiny
v radostná světla se rozsvěcují.

VUT Brno do nového roku s novým dodavatelem energie

Od 1. ledna 2017 bude Veolia Komodity ČR zajišťovat dodávky elektřiny studentským kolejím VUT v Brně, které se pravidelně řadí mezi nejlepší univerzity na světě. Smlouva předpokládá roční dodávku

elektřiny o objemu 10 550 MWh pro největší areál kolejí VUT v Brně s kapacitou 2 754 lůžek a širokými službami od stravování, sportovišť, kadeřnictví, supermarketu až po poštovní a lékařské služby. ○

Děti obdarovaly své město a získaly ceny

Slavnostním vyhlášením skončila 14. prosince v Havířově výtvarně-ekologická soutěž Dárek pro naše město. Do soutěže, kterou pro děti připravila Veolia Energie ČR společně s Havířovskou teplotařskou společností,

se zapojilo celkem 18 tříd z 10 škol. Porotu nejvíc zaujal projekt 4. třídy ze ZŠ Zelená. Na 2. místě se umístila 5. B ze ZŠ 1. máje a na 3. místě skončila 5. A ze ZŠ Karolíny Světlé a 5. třída ze ZŠ Zelená. ○

7 důvodů, proč chtít teplo od Veolia Energie

Náš zákazník má jedinou starost: otočit termoregulačním ventilem na radiátoru a nastavit požadovanou teplotu.

Přemýšleli jste o tom, co očekáváte od svého dodavatele tepla? Jaký by měl být váš partner? Zkušený, spolehlivý, měl by být k dispozici, zajistit vám pohodlí za dobrou cenu? Měl by mít ekologický provoz a neustále myslet na snižování nákladů? Pak jste na správném místě...

1 Využijte naše zkušenosti

Veolia Energie působí na českém trhu již 25 let. Dodává teplo do více než 320 tisíc českých domácností a energii do více než 30 měst a obcí Česka. A to není vše. Můžeme se opřít o bohaté zkušenosti mezinárodní skupiny, působící nejen v energetice, ale i ve vodárenství a v odpadovém hospodářství.

3 Komfort a pohodlí na prvním místě

Nemusíte se o nic starat. Vše potřebné k zajištění dodávky tepla až k vám domů je na nás. Vždy se můžete spolehnout na nepřetržitý dohled našeho dispečinku a nonstop havarijní službu. Naši odborníci se průběžně starají o důkladnou údržbu a obnovu tepelných zařízení. Náš zákazník má tak jedinou starost: otočit termoregulačním ventilem na radiátoru a nastavit požadovanou teplotu.

5 Naše cena je konečná

Naše cena již zahrnuje veškeré náklady na dodávku tepla a teplé užitkové vody, a to včetně investic do obnovy zdrojů. Máte tak jistotu, že nemusíte dnes ani v budoucnu navíc platit další činnosti či služby.

6 O ekologii nejen mluvíme, ale hlavně konáme

V našich provozech zavádíme efektivní kombinovanou výrobu elektřiny a tepla, čímž maximálně využíváme účinnost paliva a současně výrazně snižujeme produkci emisí. Dlouhodobě také zlepšujeme energetickou účinnost a soběstačnost provozů a zvyšujeme podíl obnovitelných zdrojů energie, zejména biomasy. V neposlední řadě také využíváme vedlejší produkty energetiky i vodárenství.

2 Spolehlivost a bezpečnost po celý rok

Veškeré provozy neustále monitorujeme, a když dojde k poruše, ihned ji vyřešíme. Pro všechny případy máme připravené také záložní zdroje tepla. Teplo vyrábíme v bezpečné vzdálenosti a k vám jej přenášíme v podobě vody nebo páry, která nehoří, není jedovatá ani nemůže vybuchnout.

4 Jsme tady pro vás

K zákazníkům přistupujeme individuálně a vždy se mohou spolehnout na profesionalitu našich zaměstnanců. Kontaktujte nás na bezplatné zákaznické lince +420 800 800 860 nebo na e-mailu info@veoliaenergie.cz. Linka je k dispozici 24 hodin denně, 365 dní v roce. Pokud dáváte přednost on-line službám, můžete využít naši internetovou aplikaci D-line a jednoduše zadat požadavky, získat přehled o jejich vyřízení, sledovat spotřebu tepelné energie či stahovat veškeré potřebné dokumenty.

7 Pomáháme hledat úspory

Neustále hledáme způsoby, jak našim zákazníkům snížit náklady za teplo. Je důležité si uvědomit, že největší úspory lze dosáhnout pouze snížením spotřeby tepla, a výměna zdroje spotřebu energie nesníží. Základní podmínkou pro úsporu je snížení celkové energetické náročnosti objektů pomocí zateplení fasády domu, střechy či sklepních prostor, výměnou oken a dveří, regulováním otopné soustavy objektu...



Veolia: Podpora biodiverzity měla i v roce 2016 zelenou

Naším dlouhodobým cílem je přispívat k ochraně životního prostředí a napomáhat ochraně biologické rozmanitosti.

V provozovaných areálech se proto zaměřujeme na zavádění konkrétních opatření, která místní biodiverzitu podporují. Při posouzení areálů spolupracujeme s odborníky z Českého svazu ochránců přírody.

JAK TAKOVÉ POSOUZENÍ AREÁLŮ Z HLEDISKA BIODIVERZITY PROBÍHÁ?

Vybrané provozy nejdříve navštíví odborníci z Českého svazu ochránců přírody a zhodnotí aktuální podmínky pro podporu biodiverzity. Zaměřují se především na tyto oblasti:

- přítomnost překážek a nebezpečných prvků pro zvířata,
- zdroje potravy a vody,
- úkryty pro různé typy živočichů,
- travní management (frekvence sekání trávy, využívání chemických prostředků).



Dalším krokem je vypracování zprávy, která obsahuje popis současného stavu a doporučení úprav. Úpravy se pak uskutečňují poté, co je schváli vedení příslušné regionální společnosti skupiny Veolia a zástupce vlastníka objektu.

Mezi nejčastější typy úprav patří výsadba stromů a keří,

budky pro ptáky a netopýry, dutiny pro hmyz (hmyzí hotely a broukoviště), výsev květnatých luk. Také odstraňujeme překážky a nebezpečné prvky pro zvířata a upravujeme systém údržby travních ploch.

Při osazování provozovaných areálů stromy a keří používá-



V provozovaných areálech se zaměřujeme na podporu biodiverzity.

me především lokální odrůdy. Křoviny pak poskytnou úkryt a potravu hlavně ptákům a bezobratlým. Výsadbu jsme již uskutečnili například v teplárně Olomouc a teplárně Přerov.

V areálu teplárny Mariánské Lázně jsme instalovali na komíně hnízdo pro sokoly stěhovavé. Sokoli historicky do české krajiny patří a představují také přírozenou alternativu v boji proti přemnoženým holubům.

Za svůj přístup k podpoře biodiverzity ve svých areálech získala skupina Veolia v České republice jednu z nejprestižnějších cen za trvale udržitelné podnikání. Ocenění TOP Odpovědná firma za projekt roku v tematické kategorii LEADER V ŽIVOTNÍM PROSTŘEDÍ. ○

Chcete začít podnikat, přijímáte nového zaměstnance?

Jsme tu pro vás. Pomáháme na svět novým nápadům!

Skupina Veolia Energie se snaží být dobrým partnerem svým zákazníkům i obyvatelům regionů, kde její jednotlivé společnosti působí. Společensky tíživou situaci v krajích s nejvyšší mírou nezaměstnanosti u nás se snažíme zmírnit i vlastními silami.

Prostřednictvím firemního nadačního fondu od roku 2000 finančně podporujeme začínající malé a drobné podnikatele v Moravskoslezském a Olomouckém kraji. Za 17 let činnosti jsme pomohli vytvořit 2078 nových dlouhodobých pracovních míst, z toho 293 pro osoby se zdravotním postižením. Na nadačních příspěvcích

jsme na tyto účely rozdělili přes 97 milionů korun.

Podporujeme tradiční a netradiční řemesla a výroby, infrastrukturní služby, projekty se sociálním zaměřením i projekty pro lepší životní prostředí.

JAK ZÍSKAT PŘÍSPĚVEK?

Příspěvek z nadačního fondu lze získat, pokud hodláte vytvořit alespoň jedno dlouhodobé pracovní místo na minimální dobu dvou let. Poskytnutí podpory od nadačního fondu předpokládá, že podnikatel vloží do podnikání i vlastní zdroje financování, a dále

musí zpracovat podnikatelský plán v oblasti s veřejně prospěšným zájmem.

Na vytvoření jednoho pracovního místa lze získat finanční dar až do výše 60 tisíc korun. Darované finanční prostředky lze použít na nákup hmotného (případně nehmotného) majetku (např. vybavení provozovny, stroje, nářadí a jiné potřeby k podnikání). Žádost o příspěvek u Nadačního fondu Veolia se nevylučuje s jinými dotacemi (z úřadu práce, z Evropské unie apod.). ○

Pro další informace o tomto programu i podpořených projektech navštivte www.nfveolia.cz.

Veolia Energie sponzoruje kulturu a sport, pomáhá ve školství či zdravotnictví, ale nevyhýbá se ani spolupráci s charitativními organizacemi. **Společnost se v tomto roce opět spojila s Charitou Ostrava a podpořila benefiční koncert s názvem... (tajenka). Účelem benefice bylo získání finančních prostředků pro zajištění provozu Mobilního hospice sv. Kryštofa.**

Znění tajenky pošlete do 15. 1. 2016 poštou na adresu Veolia Česká republika, a. s., recepce D, Na Florenci 2116/15, 110 00 Praha 1 a obálku označte heslem ENERGIE PRO VÁS nebo e-mailem na adresu: recepce.florentinum@veolia.com. Ze správných odpovědí bude vylosováno 30 výherců, kteří se podělí o tyto pěkné ceny: 5x přístroj na výrobu sodovky Sodastream, 10x kosmetický balíček, 15x power banka a stolní kalendář.

	ODVINOUT	1. DÍL TAJENKY	DŮRAZNÝ ZÁPOR	ŘÍMSKÝCH 501	OBYVATEL SVĚTADÍLU		OŽEH	LETEC	ŠEREDA	PŘITAKÁNÍ	DRUH PEPŘE		UŠNÍ KAMÍNKY	DÁVAT DO PÁRU
TRAMPSKÝ TÁBOR						DIVADELNÍ ZAVĚS						PRIMÁT JAPONSKÁ POTÁ- PĚČKA		
JMÉNO DIDEROTA						POKRYTÁ PIHAMÍ SLOVEN. „TRÍ“								
LITUR- GICKÝ OBRÁD				LATINSKÁ BIBLE VYHRNO- VATI						BŮŽEK LÁSKY OSOBNÍ ZÁJMENO				
INICIÁLY REŽISÉRA LIPSKÉHO			PATŘÍČÍ KARLOVI ZÁNĚT SLIZNICE								POBÍDKA VÝZKUM VĚREJ. MÍNĚNÍ			
VYDÁVATI ZVUK HODIN						STROMOVÝ SAVEC						ŘÍMSKÁ ČTYRKA ROZSUDEK		
DVAKRÁT SNÍŽENÝ TÓN										HUDEBNÍ ZNAČKA				
PŘÍBUZNÁ										BUNKR				
	POTOPENÁ LOĎ	ZNAČKA ASTATU VYSTU- DOVAT								LATINSKY „A“		2. DÍL TAJENKY	DĚLOSTŘE- LECKÁ PALBA	
DRUH LEMURA										TROPICKÝ STROM				
ZNAČKA RUBIDIA			PRKENNÝ STROP (NÁŘEČNĚ)	ROD TRO- PICKÝCH MRAVENCŮ						SOUBORY FOTO- GRAFÍ				
JMÉNO FENY											PŘÍKRÝVKA	INICIÁLY NOAHA ŠACH. KOEFIČIENT		
REVOLVER										SKLADIŠTĚ LUMP				
	BIBLICKÁ OSOBA NEPOHODA				INICIÁLY HERMA- NOVÉ	ODPAD PŘI ČIŠTĚ- NÍ OBILÍ	SOUBOR MAP		FRANCOUZ. HEREC LOTYŠSKÉ PLATIDLO					
ZNAČKA STAT- VOLTU			FRAN- COVKA ŽEMLOVKA					SKOUPÁ						
HON				LOK INICIÁLY HERCE TRACYHO				PAPOUŠEK DRUH PALMY				PŘED- LOŽKA ŽENSKÝ HLAS		
OBILNINA					ZNAČKA PUNČOCH DOMÁCKY OREST						CITO- SLOVCE DOVTÍPENÍ KTERÝŽTO			
DÁVAT TAKT									ANGLICKY „MÍČ“					POMŮČKA: ASAS, ATTA, ELO, OTOLITY, TEAK, YN
DOMÁCKY ATILA				PLEMENO					ŘECKY „PROTI“					

